

V AQUATLO JOVEM DO CLUBE FUTEBOL ANDORINHA 2015

21 de Fevereiro de 2015

Distâncias: Competições Jovens

REGULAMENTO

1. ORGANIZAÇÃO / ENQUADRAMENTO

O V Aquatlo Jovem do Clube Futebol Andorinha, é uma organização conjunta do Clube Futebol Andorinha e da ARTM - Associação Regional de Triatlo da Madeira.

Competição de Aquatlo que será constituída por 4 competições para os escalões de benjamins, infantis, iniciados e Juvenis

2. DATA, HORÁRIOS E LOCAIS

A prova realizar-se-á no dia 21 de Fevereiro (**Sábado**), com as partidas a terem lugar na Piscina da Penteadada de acordo com os horários de competição para cada escalão jovem:

Sábado - Aquatlo Jovem do Clube Futebol Andorinha.

- **14h00:** Abertura do Secretariado
- **14h10:** Abertura do parque de transição;
- **14h45:** Encerramento do secretariado;
- **14h50:** Encerramento do parque de transição;
- **14h55:** Briefing para a Prova de Benjamins;
- **15h00:** Início das Competições pela seguinte ordem (Benjamins, Infantis, Iniciados e Juvenis);
- **17h30:** Cerimónia de entrega de prémios .

A concentração dos atletas, pagamento de inscrições de última hora e entrega dos dorsais aos atletas não-federados inscritos nas provas decorrerá entre as 14h00 e as 14h45 (Sábado), no secretariado da prova, que estará situado à saída do parque de Transição (dentro do complexo das Piscinas da penteadada).

O parque de transição será instalado dentro do Complexo da Piscinas da Penteadada.

A entrega de prémios decorrerá no local junto à zona da Meta.

3. ESCALÕES ETÁRIOS E DISTÂNCIAS

É permitida a participação de atletas com idades iguais ou superiores a 7 anos (nascidos em 2008), de acordo com a seguinte tabela de distribuição das categorias (regulamento federativo):

Campeonato Regional Individual e de Clubes jovem Campeonato Regional Individual de Aquatlo (Juvenis)		
Benjamins	Nascidos entre 2006 a 2008	Aquatlo – 50m / 400m (1/2 Volta : 1 volta)
Infantis	Nascidos entre 2005 e 2004	Aquatlo – 100m /800m (1 volta : 2 voltas)
Iniciados	Nascidos entre 2003 e 2002	Aquatlo – 200m / 1000m (2 voltas : 2V e ½)
Juvenis	Nascidos entre 2001 e 2000	Aquatlo – 300m / 2000m (2 voltas e ¼ : 5 voltas)

4. DESCRIÇÃO DOS PERCURSOS - COMPETIÇÕES



- Parque de Transição



- Partida e/ou Chegada

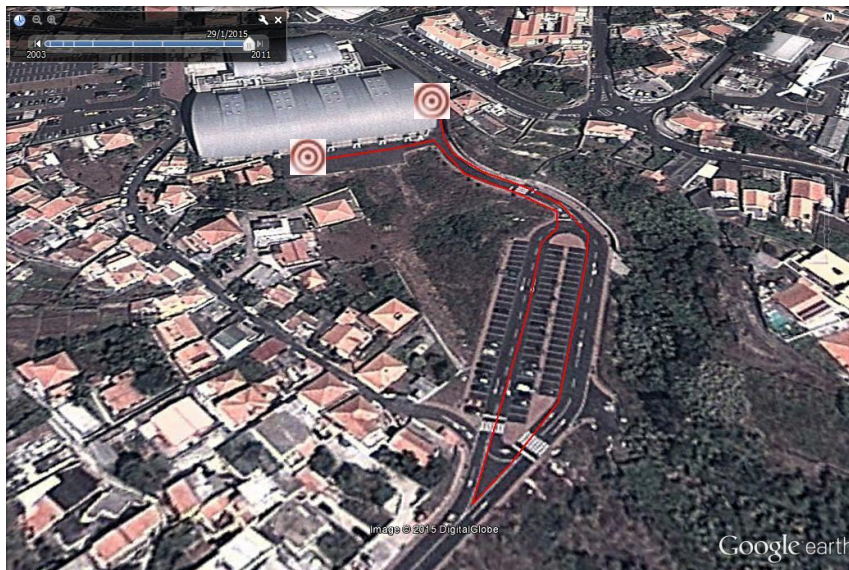
1º Segmento: Natação (de acordo com as distâncias para os escalões Jovens)



O Segmento de Natação decorrerá integralmente na piscina da 50m, do complexo da penteada, percorrendo os atletas as distâncias regulamentares para o seu escalão. O parque de Transição ficará situado dentro do Complexo de Piscinas da penteada, e só podem aceder ao mesmo os atletas e técnicos das respetivas equipas.

No dia da competição podem ser utilizadas partidas por escalão e sexo, em função do número de atletas inscritos para cada competição.

2º Segmento: Corrida (de acordo com as distancias regulamentares para cada escalão em competição)



O percurso do 2º segmento (corrida), realizar-se-á integralmente nos arruamentos existente a sul do Complexo da Penteada, de acordo com o número de voltas previsto para cada escalão.

5. LOCAIS DE ABASTECIMENTO

Durante a prova (Aquatlo), existirá um único local com abastecimento líquido (água), fornecido pela organização. Ficarà situado no final de cada volta de corrida, junto do à zona da Meta. Após o final da prova, na zona da meta, será distribuída água.

6. SECRETARIADO DAS PROVAS

O Secretariado de prova a realizar no Sábado, estará instalado no interior do complexo de Piscinas da penteada, abrindo para entrega dos dorsais aos atletas não-federados e informações adicionais às **14h00** e encerrando às **14h45**.

7. CHECK IN

O Parque de Transição, será instalado no interior da Piscina da Penteada (junto ao plano de água), e estará aberto entre as **14h10** e as **14h50**. Obrigatoriamente, os atletas terão de se apresentar devidamente equipados nesta zona.

8. CHECK OUT

Após o final da competição, os atletas poderão levantar o seu material e equipamento desportivo do parque de transição, bastando apresentar o seu peitoral/dorsal. Quinze Minutos após o último atleta ter concluído a prova será encerrado o parque de transição, tendo os atletas de levantar o seu equipamento até esse momento.

9. REGRAS

9.1 Responsabilidade Geral

São adotadas as regras em vigor no Regulamento Técnico de Triatlo, Duatlo, Aquatlo e Aquabike da Federação de Triatlo de Portugal, sendo da responsabilidade dos atletas conhecer e respeitar o mesmo, bem como cumprir as instruções dos Árbitros e responsáveis da prova.

- Cada atleta é responsável pelo cumprimento/conhecimento do respetivo percurso e nº de voltas, previamente anunciados e relativos a cada segmento da prova
- Os atletas terão de estar equipados com o tronco coberto durante toda a prova.
- É proibido o acompanhamento dos atletas por parte de qualquer pessoa que não esteja em competição e por qualquer veículo.
- Não é permitido receber qualquer abastecimento exterior, que não seja o proporcionado pela organização.
- Todos os participantes na prova terão de estar, obrigatoriamente, cobertos pelo Seguro Desportivo previsto na Lei (Acidentes Pessoais).
- Para os atletas federados, em caso de falta de qualquer um dos elementos identificadores (dorsal, número de bicicleta), **será permitida a sua participação, bastando para o efeito levantar os elementos em falta no secretariado, mediante o pagamento de uma taxa de 7,5 €, não reembolsável.**
- No caso dos atletas federados com exame médico inválido, o mesmo deverá dar entrada (em mão) na sede da ARTM até à 4ª Fiera antes da prova.**

9.2 Natação

- Cada atleta é responsável pelo cumprimento/conhecimento do respetivo percurso e nº de voltas, previamente anunciados;
- Todos os meios de propulsão ou aspiração artificiais estão interditos;
- Os atletas terão obrigatoriamente de utilizar touca no percurso de natação até ao parque de transição;
- Não é permitido o uso de fato isotérmico.

9.3 Corrida

- É obrigatório o uso de peitoral, colocado em zona frontal, bem visível;
- Cada atleta é responsável pelo cumprimento/conhecimento do respetivo percurso e nº de voltas, previamente anunciados;
- É proibido o acompanhamento dos atletas por parte de qualquer pessoa que não esteja em competição e por qualquer tipo de veículo.

10. PARTICIPAÇÃO

A participação na prova é aberta também a atletas licenciados e não licenciados na F.T.P., desde que possuam todo o processo de inscrição na prova devidamente regularizado.

11. CLASSIFICAÇÕES

Serão efetuadas:

Provas Jovens: (Aquatlo – Benjamins / Infantis / Iniciados / Juvenis)

- Classificação Geral por escalões e sexo;
- Classificações por Clubes.

12. PROTESTOS

Todos os agentes desportivos diretamente envolvidos na competição poderão apresentar protesto, sendo que os mesmos deverão:

- Ser entregues **presencialmente ao Arbitro Principal ou ao Delegado Técnico, até 15 minutos após a publicação dos Resultados Oficiais Provisórios.**
- Ser efetuados por escrito e entregues, acompanhados de uma taxa de 25 Euros, ao Arbitro Principal, ou ao Delegado Técnico da prova, que o receberá anotando a hora de receção. Esta taxa será sempre devolvida, caso o protesto seja decidido favoravelmente.

13. JÚRI DE APELO

Será constituído por três individualidades, a anunciar no secretariado da prova.

14. PRÉMIOS

Na competição serão atribuídos os seguintes prémios/troféus:

Serão atribuídos:

- Troféu e/ou lembranças às equipas 1ª classificadas e medalhas para as 2ª e 3ª classificadas (Campeonatos jovens por Clubes);
- Troféu ao 1º Classificado e medalhas aos 2º e 3º classificados de cada escalão em ambos os géneros (Benjamins, Infantis, iniciados, Juvenis);

15. INSCRIÇÕES

As inscrições só poderão ser realizadas através do site <http://www.triatlomadeira.com>, e terão início no dia 2 de Fevereiro (2ª feira), terminando às 24h00 do dia 16 de Fevereiro (2ª Feira).

Acedendo ao menu “inscrições” da página, os participantes devem preencher todos os campos solicitados, a saber:

ATLETAS FEDERADOS	NÃO-FEDERADO
Nome completo	Nome completo
Número de Licença Federativa	Data de Nascimento
Nº do Bilhete de Identidade	Sexo
Categoria competitiva (escalão)	Nº do Bilhete de Identidade
Clube	Categoria competitiva (escalão)
Contacto e-mail	Contacto telefónico - Contacto e-mail

No final da inscrição, caso esta seja realizada correctamente, através do preenchimento de todos os campos solicitados, os atletas inscritos receberão no endereço e-mail fornecido, a confirmação da sua inscrição. Caso tal não aconteça, deverão entrar em contacto com a organização, através dos seguintes endereços de correio electrónico:

- competicoes@triatlomadeira.com; secretariado@triatlomadeira.com / geral@triatlomadeira.com. Dúvidas ou outros esclarecimentos poderão ser obtidos igualmente através deste contacto: (ARTM - 91 1162088/89).

Os pagamentos das taxas de inscrição terão de ser regularizados obrigatoriamente por transferência bancária. Será possível efectuar o pagamento das taxas de inscrição no dia da competição, mediante o pagamento de uma taxa adicional no valor de 10€, no secretariado da prova. O secretariado funcionará nos horários anunciados, e antes do início da competição. Só partem para a prova os atletas que tiverem regularizado as suas taxas de inscrição.

PREÇOS DE INSCRIÇÃO NAS PROVAS

Atletas Jovens Licenciados: Sem custo de inscrição / Atletas Jovens não Licenciados: 3 €

16. CASOS OMISSOS

Os casos omissos à Regulação da FTP, serão resolvidos pelo Delegado Técnico Regional.

17. INFORMAÇÕES ADICIONAIS

- a) Estarão disponíveis para apoio à prova os WC, existentes no Complexo de Piscinas da Penteadá;
- b) **O trânsito automóvel encontrar-se-á condicionado nos locais de realização da prova.**

18. CONTACTOS DA ORGANIZAÇÃO

Associação Regional de Triatlo da Madeira (ARTM)
Edifício Atlântico Shopping, 1º Andar, Loja N.º11
Estrada Dom Manuel I, n.º 53 / Apartado 191 EC Machico / 9200-127 Machico
Tel: 291 964641 / Fax: 291 964641/ Telemóveis: (91 1162088/89)
E-mail geral: geral@triatlomadeira.com / competicoes@triatlomadeira.com
Webpage: <http://www.triatlomadeira.com>