



REGULAMENTO

VI TRIATLO SPRINT PORTO SANTO

IX TRIATLO JOVEM PORTO SANTO

CAMPEONATO REGIONAL EQUIPAS ESTAFETAS TRIATLO

08 E 09 DE MARÇO 2025

MUNICÍPIO DO PORTO SANTO



Índice

Enquadramento	3
Informações Adicionais.....	4
Horários e Locais.....	4
Categorias e Distâncias	5
Inscrições e Taxas.....	5
Descrição dos Percursos	7
Competição Principal – Sprint.....	7
Competição Super-Sprint.....	9
Competição Iniciados.....	10
Competição Infantis	11
Competição Benjamins	12
Competição Equipa Estafetas	13
Posto de Abastecimento	14
Classificações	14
Prémios	14
Horário da entrega de prémios.....	14
Direção da Prova / Júri de Apelo.....	15
Casos Omissos.....	15
Contactos	15

Enquadramento

O VI Triatlo Sprint do Porto Santo, IX Triatlo Jovem do Porto Santo e Campeonato Regional Equipas Estafetas de Triatlo são uma organização conjunta da Câmara Municipal do Porto Santo, da ARTM – Associação Regional de Triatlo da Madeira e do Ginásio Clube Porto Santo.

Ao evento principal, estão associadas várias competições, nomeadamente:

Prova Sprint (sábado, 08/03/2025)

- ✓ Disputada na distância Sprint pelos escalões de Cadetes e superiores. Prova que pontua para o Camp. Reg. Individual de Triatlo 2025, Camp. Reg. de Cadetes Triatlo 2025, Camp. Reg. de Juniores Triatlo 2025 e Camp. Reg. Individual de Age-Groups 2025.

Provas Jovens e Super-Sprint (sábado, 08/03/2025)

- ✓ Disputada pelos atletas dos escalões de Juvenis e por atletas de paratriatlo. No caso da Prova Super-Sprint, pontua para o Camp. Reg. de Paratriatlo 2025. A Prova de Juvenis, igualmente na distância Super-Sprint, pontua para o Camp. Reg. Juvenis Triatlo 2025 e para o Camp. Reg. de Clubes Jovens. As provas jovens pontuam para o Camp. Reg. Individual e Clubes Jovens.

Campeonato Regional Equipas Estafetas Triatlo (domingo, 09/03/2025)

- ✓ Prova de Triatlo disputada em formato de equipas de estafetas na distância Super-Sprint – Destinada a atletas licenciados dos escalões de Juvenis e Superiores. Pontuável para o Campeonato Regional de Equipas de Estafetas de Triatlo 2025.
- ✓ Cada equipa deverá ser composta por 3 elementos, do mesmo clube e / ou clubes diferentes, podendo ser 100% masculina, 100% feminina ou mista (1 masc+2 fem ou 2 masc+1 fem);
- ✓ Cada elemento deverá cumprir um percurso de triatlo completo na distância Super-Sprint;
- ✓ Cada atleta compete com um dorsal, identificação para a bicicleta e touca fornecida pela organização que deverá ser entregue no Check-Out ao árbitro do Parque de Transição;
- ✓ Cada equipa compete com o seu chip de competição, sendo a forma de transmissão de atleta com um único toque de mão. A zona de transmissão para as estafetas será numa zona delimitada;
- ✓ Não são permitidas inscrições de última hora. O escalonamento inicial da equipa não poderá ser alterado a partir da quarta-feira antes da prova;
- ✓ Apenas são rankiadas estafetas masculinas e femininas, compostas inteiramente por elementos do mesmo clube.

Estas competições contam com os apoios da Câmara Municipal do Porto Santo, Águas Atlântida, Auto Zapecar, MZ Bike, Clínica Dentária do Fórum Machico, Monumental Lido Medical Center, AMPES – Associação Madeirense Promotora de Eventos Seguros, Gesba – Empresa de Gestão do Sector da Banana, SER – DRD, AMDpT e FTP.

Informações Adicionais

Serão seguidas as orientações / regras do Regulamento Técnico e Competições 2025 da FTP.

Nos escalões de Benjamins e Infantis só é permitido o uso de bicicleta de BTT.

Distâncias com draft legal (com roda). Contudo é proibido fazer draft:

- ✓ Entre atletas de géneros e partidas diferentes;
- ✓ Entre atletas em voltas diferentes ao grupo que estiver na liderança da prova;
- ✓ A qualquer veículo motorizado que se encontre no percurso (mota ou automóvel).

O trânsito automóvel encontrar-se-á encerrado e/ou parcialmente condicionado nos locais de realização da prova, porém, aconselha-se a máxima precaução para algum veículo que possa estar a circular inadvertidamente dentro do circuito encerrado ao trânsito. Ao participar na prova aceita o registo fotográfico e respetiva partilha do mesmo.

Horários e Locais

Triatlo Sprint, Super-Sprint e Jovens (sábado)

O evento realizar-se-á no dia 08 de março 2025 com partida junto ao Cais do Porto Santo, nos seguintes horários:

- ✓ 13h45: Abertura do secretariado e do parque de transição (para todos os escalões)
- ✓ 14h20: Encerramento do secretariado e do parque de transição (para todos os escalões)
- ✓ 14h25: Briefing para a Prova Super-Sprint e Sprint
- ✓ 14h30: Início da Prova Super-Sprint (por género – partida masculina, +1' feminina)
- ✓ 14h45: Início da Prova Sprint (por género – partida masculina, +1' feminina)
- ✓ 16h15: Início das provas Jovens (Iniciados, Infantis e Benjamins)

Início do Check-out quando o último atleta Benjamim iniciar o último segmento de corrida (encerramento 15 min depois do último atleta Benjamim cortar a meta)

- ✓ 17h30: Cerimónia de Entrega de Prémios

Campeonato Regional Equipas Estafetas Triatlo (domingo)

O evento realizar-se-á no dia 09 de março 2025 com partida junto ao Cais do Porto Santo, nos seguintes horários:

- ✓ 08h15: Abertura do Secretariado e Parque de Transição
- ✓ 08h50: Encerramento do secretariado e Parque de Transição
- ✓ 09h00: Início da prova Principal (partida por géneros – partida masculina, +2' feminina, +2' mista)

Início do Check-out quando o último atleta da última equipa iniciar o último segmento de corrida (encerramento 15 min depois do último atleta da última equipa cortar a meta)

- ✓ 11h30: Cerimónia de Entrega de Prémios

A.R.T.M – Associação Regional de Triatlo da Madeira

Edifício da Escola Básica do Caramanchão, 1º Andar Rua de Carlos Cristóvão, N.º1, 9200-073 Machico Apartado 191 – EC / Machico

NIFC – 511284020

Tlm. 962 516 971

E-mail: geral@triatlomadeira.com / competicoes@triatlomadeira.com / secretariado@triatlomadeira.com

Webste: www.triatlomadeira.com

Categorias e Distâncias

Competição Triatlo (sábado)

É permitida a participação de atletas licenciados de acordo com a seguinte tabela de distribuição das categorias:

Escalão	Ano de Nascimento	Distâncias
Benjamins	Nascidos entre 2018 e 2016	Triatlo Jovem: Natação 50m (1v) Ciclismo 1km (1v) Corrida 400m (1v)
Infantis	Nascidos entre 2015 e 2014	Triatlo Jovem: Natação 100m (1v) Ciclismo 2km (1v) Corrida 800m (1v)
Iniciados	Nascidos entre 2013 e 2012	Triatlo Jovem: Natação 200m (1v) Ciclismo 4,3km (1v) Corrida 1km (1v)
Juvenis	Nascidos entre 2011 e 2010	Triatlo Super-Sprint: Natação 375m (1v) Ciclismo 10km (2v5km) Corrida 2,5km (1v)
Paratriatlo	-	
Cadetes	Nascidos entre 2009 e 2008	Triatlo Sprint: Natação 750m (2v375m) Ciclismo 20km (4v5km) Corrida 5km (2v2,5km)
Juniores	Nascidos entre 2007 e 2006	
Grupo de Idade 20-24 e Superiores	Nascidos entre 2005 e anos anteriores	

Competição Triatlo (domingo)

É permitida a participação de atletas licenciados de acordo com a seguinte tabela de distribuição das categorias:

Escalão	Ano de Nascimento	Distâncias
Estafetas Masculinas	Nascidos entre 2011 e anos anteriores	Triatlo Super-Sprint: Natação 300m (1v) Ciclismo 10km (2v5km) Corrida 2km (1v)
Estafetas Femininas	Nascidos entre 2011 e anos anteriores	
Estafetas Mistas	Nascidos entre 2011 e anos anteriores	

Inscrições e Taxas

Link de inscrições: <https://triatlomadeira.com/inscricoes/>

	ATLETAS MASCULINOS		ATLETAS FEMININOS E CADETES MASC/FEM	
	LICENCIADOS	EXAME MÉDICO INVÁLIDO	LICENCIADOS	EXAME MÉDICO INVÁLIDO
PROVAS DE DISTÂNCIA SPRINT	14,5€	22€	12.5€	17€
PROVAS DE DISTÂNCIA SUPER-SPRINT	12€	18€	9€	14€
ATLETAS JOVENS	2€	5€	2€	5€
ESTAFETAS 2 ELEMENTOS	22€ (Sprint e Super-Sprint)			
ESTAFETAS 3 ELEMENTOS	33€ (Sprint e Super-Sprint)			

Aluguer de Chip: 7€*

Aluguer restante Kit de competição: 3€ cada material*

Aluguer Kit completo (sem chip): 8€*

Aluguer Kit completo + Chip: 15€*

* Em caso de esquecimento.

Inscrições até segunda-feira antes de cada prova. Não aceitamos novas inscrições após essa data. Alterações de última hora (após quarta-feira antes de cada prova) acrescenta 10€ ao valor da inscrição (para atletas licenciados e licenciados por um dia ou Exame Médico Inválido).

As alterações ou cancelamentos de inscrição deverão ser enviados por email secretariado@triatlomadeira.com até a quarta-feira antes da prova.

O pagamento das inscrições terá como prazo limite a quarta-feira antes do dia da prova, até às 24h00, através do envio do comprovante de pagamento do valor da inscrição para o email secretariado@triatlomadeira.com

IBAN: PT50 0035 0420 00022648 430 43

BIC: CGDIPTPL

Descrição dos Percursos

Percurso interativo – link no site da ARTM

Competição Principal – Sprint

1º Segmento Natação: 375 metros x 2 voltas = 750 metros



O percurso do 1º segmento (natação), será efetuado em duas voltas de 375 metros cada uma, com partida no Cais do Porto Santo.

2º Segmento Ciclismo: 5000 metros x 4 voltas = 20km



O percurso do 2º segmento (ciclismo) da prova principal, será efetuado em quatro voltas de 5km, desde o Cais do Porto Santo à Praia do Ribeiro Salgado.

3º Segmento Corrida: 2500 metros x 2 voltas = 5km



O percurso do 3º segmento (corrida) da prova principal sai do Parque de transição pelo empedrado e segue até ao cruzamento da Praia Pedras Pretas, realiza o retorno e volta ao empedrado, junto ao Cais. Completa duas voltas ao percurso.

Competição Super-Sprint

1º Segmento Natação: 375 metros x 1 volta = 375 metros



2º Segmento Ciclismo: 5000 metros x 2 voltas = 10km



3º Segmento Corrida: 2500 metros x 1 volta = 2,5km



Competição Iniciados

1º Segmento Natação: 200 metros x 1 volta = 200m



2º Segmento Ciclismo: 4300 metros x 1 volta = 4km



3º Segmento Corrida: 1000 metros x 1 volta = 1km



1º Segmento Natação: 100 metros x 1 volta = 100m



2º Segmento Ciclismo: 2000 metros x 1 volta = 2km



3º Segmento Corrida: 800 metros x 1 volta = 800m



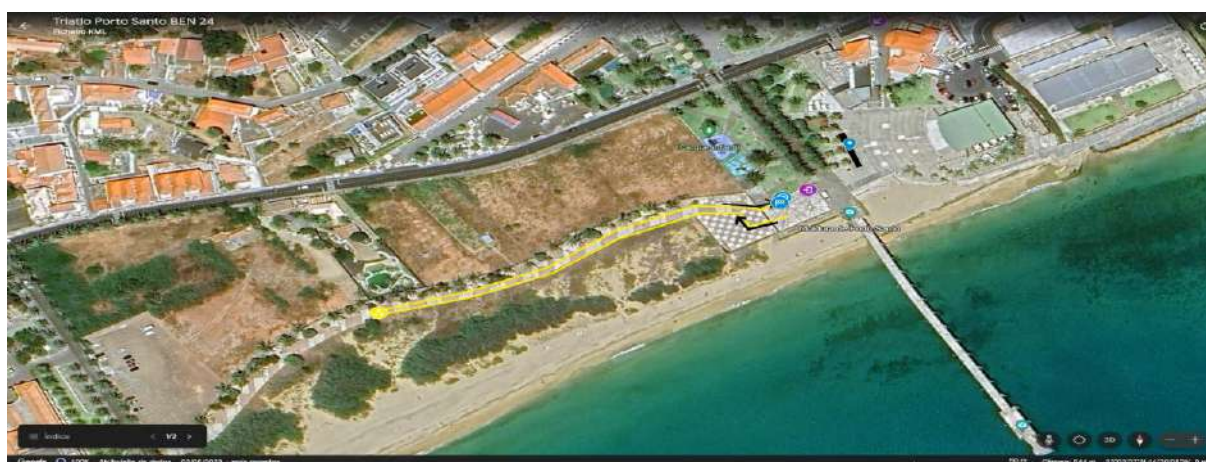
1º Segmento Natação 50 metros x 1 volta = 50m



2º Segmento Ciclismo: 1000 metros x 1 volta = 1km



3º Segmento Corrida: 400 metros x 1 volta = 400m



Competição Equipa Estafetas

1º Segmento Natação: 300 metros x 1 volta = 300m



2º Segmento Ciclismo: 5000 metros x 2 voltas = 10km



3º Segmento Corrida: 2000 metros x 1 volta = 2km



Posto de Abastecimento

Durante a prova de Triatlo existirá um único local com abastecimento líquido (água), fornecido pela organização. Ficará situado à saída do PT e será fornecido durante cada uma das voltas do segmento de corrida.

Durante o percurso de ciclismo, não será entregue abastecimento, pelo que se aconselha que os atletas transportem abastecimento na sua bicicleta.

Classificações

Provas jovens

- ✓ Classificação por categoria
- ✓ Classificação por Equipas Jovens

Prova principal e estafetas

- ✓ Classificação Geral Masculina e Feminina
- ✓ Classificação por Escalões e Género
- ✓ Classificação por Equipas
- ✓ Classificação geral estafetas masculinas
- ✓ Classificação geral estafetas femininas
- ✓ Classificação geral estafetas mistas

Prémios

- ✓ Troféu ao 1º classificado da geral (masculino e feminino)
- ✓ Troféu às equipas 1ª classificadas (Clubes Jovens e Clubes Principal)
- ✓ Medalhas ao 2º e 3º classificado da geral (masculino e feminino)
- ✓ Medalhas aos 3 primeiros classificados de cada escalão em ambos os géneros
- ✓ Medalhas as 3 primeiras equipas de estafetas
- ✓ Troféus às equipas 1^{as} classificadas de Estafetas (Camp. Regional de Equipas de Estafetas de Triatlo 2024)
- ✓ Medalhas às equipas 1ª, 2ª e 3ª classificadas de Estafetas Mistas

Horário da entrega de prémios

Após a publicação dos resultados oficiais provisórios seguir-se-á de imediato a cerimónia de entrega de prémios. Na cerimónia, é obrigatória a presença dos atletas premiados. Os prémios não poderão ser reclamados após a ausência no pódio.

A.R.T.M – Associação Regional de Triatlo da Madeira

Edifício da Escola Básica do Caramanchão, 1º Andar Rua de Carlos Cristóvão, N.º1, 9200-073 Machico Apartado 191 – EC / Machico

NIFC – 511284020

Tlm. 962 516 971

E-mail: geral@triatlomadeira.com / competicoes@triatlomadeira.com / secretariado@triatlomadeira.com

Webste: www.triatlomadeira.com

Direção da Prova / Júri de Apelo

Delegado Técnico de Prova – Victor Rodrigues

Júri de Apelo – Victor Rodrigues / Pedro Nunes / Olivério Rasteiro

Casos Omissos

Os casos omissos à Regulamentação da FTP e ARTM, serão resolvidos pelo Delegado Técnico Regional.

Contactos

A.R.T.M – Associação Regional de Triatlo da Madeira

Edifício da Escola Básica do Caramanchão, 1º Andar Rua de Carlos Cristóvão, N.º1, 9200-073 Machico

Apartado 191 – EC / Machico

NIFC – 511284020

Tlm. 962 516 971

E-mail: geral@triatlomadeira.com / competicoes@triatlomadeira.com / secretariado@triatlomadeira.com

Webste: www.triatlomadeira.com